

# ARNSBERG

SEHEN UND ERLEBEN

Sauerland  
KERNGESUND



# HERZLICH WILLKOMMEN IN ARNBERG

Vielseitig und naturnah präsentiert sich die Stadt Arnberg mit ihren Ortsteilen in einer schönen und waldreichen Landschaft.

Genießen Sie die herrliche Natur auf gut angelegten Wander- und Radwanderwegen, entdecken Sie die historische Stadt im Rahmen erlebnisreicher Führungen, besuchen Sie die vitale Einkaufsstadt Neheim und lassen Sie sich von unseren Gastgebern verwöhnen. Am gut ausgebauten RuhrtalRadweg, der das Sauerland mit dem Ruhrgebiet verbindet, gehört Arnberg zu den schönsten und historisch bedeutendsten Städten.

Auf einer Strecke von über 30 km durchfließt die Ruhr Arnberg und zeigt dabei die Vielseitigkeit der Stadt. Zunächst wunderschön ländlich, dann sehenswert historisch, unterwegs erfrischend sportlich und schließlich modern und pulsierend zeigt sich Arnberg ungeahnt facettenreich.

Die attraktive Lage im Seendreieck Möhne, Sorpe, Henne und zahlreiche Sehenswürdigkeiten im Stadtgebiet sowie nahegelegene Ausflugsziele machen Arnberg zu einem beliebten Aufenthaltsort.

Wir freuen uns auf Ihren Besuch !



# GESCHICHTE ENTDECKEN

Das historische Arnsberg ist geschichtsträchtig und geprägt von den Arnsberger Grafen, den Kölner Kurfürsten und den Preußen. Der gut erhaltene historische Stadtkern liegt schon von weitem sichtbar auf einem Bergrücken in einer Ruhrschleife. Romantisch verwinkelte Gassen, das Femegericht, gepflegte Fachwerkhäuser, Adelshöfe und die Ruine des kurfürstlichen Schlosses bilden das mittelalterliche

Zentrum. Ein Gegenstück dazu bildet die "Berliner Stadt", das klassizistische Regierungsviertel, das in seiner Geschlossenheit in ganz Westfalen einzigartig ist. An das Preußenviertel schließt sich das ehemalige Kloster Wedinghausen, einst als Sühnekloster gestiftet, an. Mit der Errichtung des avantgardistischen Lichthauses im Klosterhof ist eine beeindruckende Symbiose aus alter und neuer Bausubstanz entstanden.

Zur herausragenden Kulturlandschaft der Stadt gehören neben den Schlössern in Herdringen und Höllinghofen drei sehenswerte Prämonstratenserklöster: Kloster Wedinghausen in Arnsberg sowie die Klöster Oelinghausen und Rumbeck. Diese Prämonstratenser – Konzentration ist in Deutschland einzigartig. Alle drei Klosterkirchen haben die Säkularisation 1803/04 unbeschadet überstanden und so sind bedeutende Teile der beeindruckenden Klosteranlagen noch heute erhalten.



## RENDEZVOUS MIT ARNSBERG

Wieder lebendig wird die Stadtgeschichte im Rahmen außergewöhnlich unterhaltsamer Stadtführungen. Ambitioniert und ideenreich wissen unsere Stadtführerinnen und Stadtführer die Gäste zu begeistern. Nähere Informationen unter [www.arnsberg-info.de](http://www.arnsberg-info.de)



Ihr Mobiltelefon als Reiseführer



### GÄSTETIPP

Von Anfang Mai bis Ende Oktober um 20 Uhr an jedem Freitag **Erlebnisstadtführungen in Arnsberg**

14:30 Uhr an jedem Samstag **„Bei den Grafen, Kurfürsten und Preußen“** ab Neumarkt / Ecke Steinweg

Von Anfang April bis Oktober in Neheim um 14 Uhr an jedem 1. Samstag im Monat **„Von der gräflichen Grenzburg bis zur Stadt der Leuchten“** ab Fresekenhof, Burgstraße

### IHR HANDY ALS STADTFÜHRER

Informationen zu den wichtigsten Sehenswürdigkeiten rund um die Uhr <http://arnsberg.tomis.mobi>

## SEHENSWÜRDIGKEITEN IN DEN ORTSTEILEN

**6 - SCHLOSS HERDRINGEN**

Das im Stil des englischen „Castle Gothic“ erbaute Schloss gilt als eine der bedeutendsten neugotischen Schlossbauten Westfalens. Die Parklandschaft wurde im Stil der Romantik gestaltet.

**7 - HAUS HÜSTEN**

Das Haus Hüsten hat vielen Adelsgeschlechtern als Burg- und Ritter-sitz gedient. Seine Bausubstanz geht bis in das 16. Jhd. zurück.

**8 - PFARRKIRCHE ST. PETRI HÜSTEN**

Die Kirche ist mitten in Hüsten gelegen. Der Turm wurde bereits im 11. Jhd. errichtet.

**9 - KLOSTER OELINGHAUSEN**

Das Kloster gilt als eines der bedeutendsten kirchenmusikalischen Kleinodien im Sauerland.

**10 - KLOSTER RUMBECK**

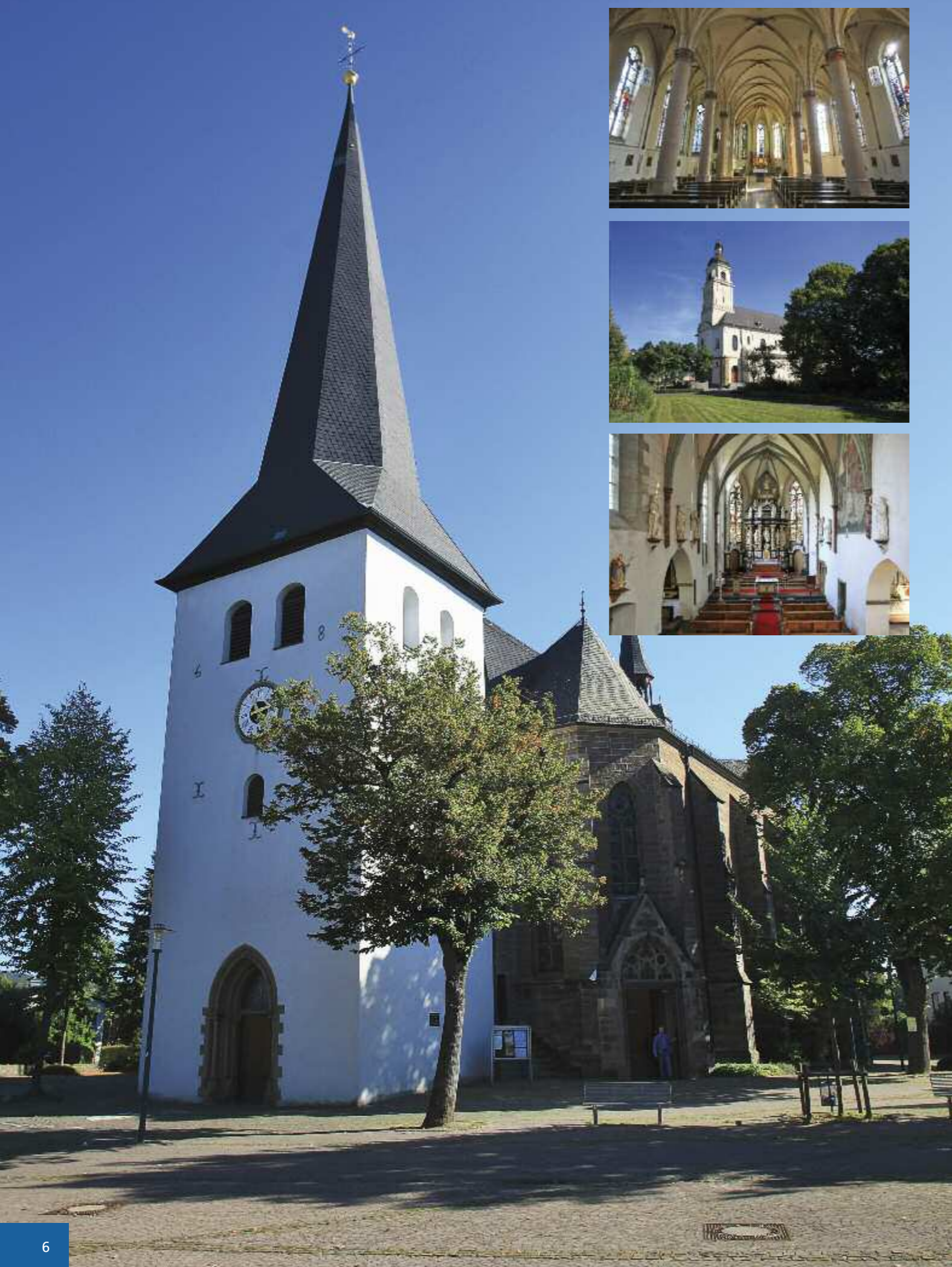
Ein Frauenstift, das bereits um 1190 als eine Filiation des Klosters Wendinghausen gegründet wurde. 1014 abgebrannt, wurde es z.T. wieder aufgebaut. Die aus Bruchstein errichtete Klosterkirche St. Nikolaus ist eine der ältesten Hallenkirchen Westfalens.

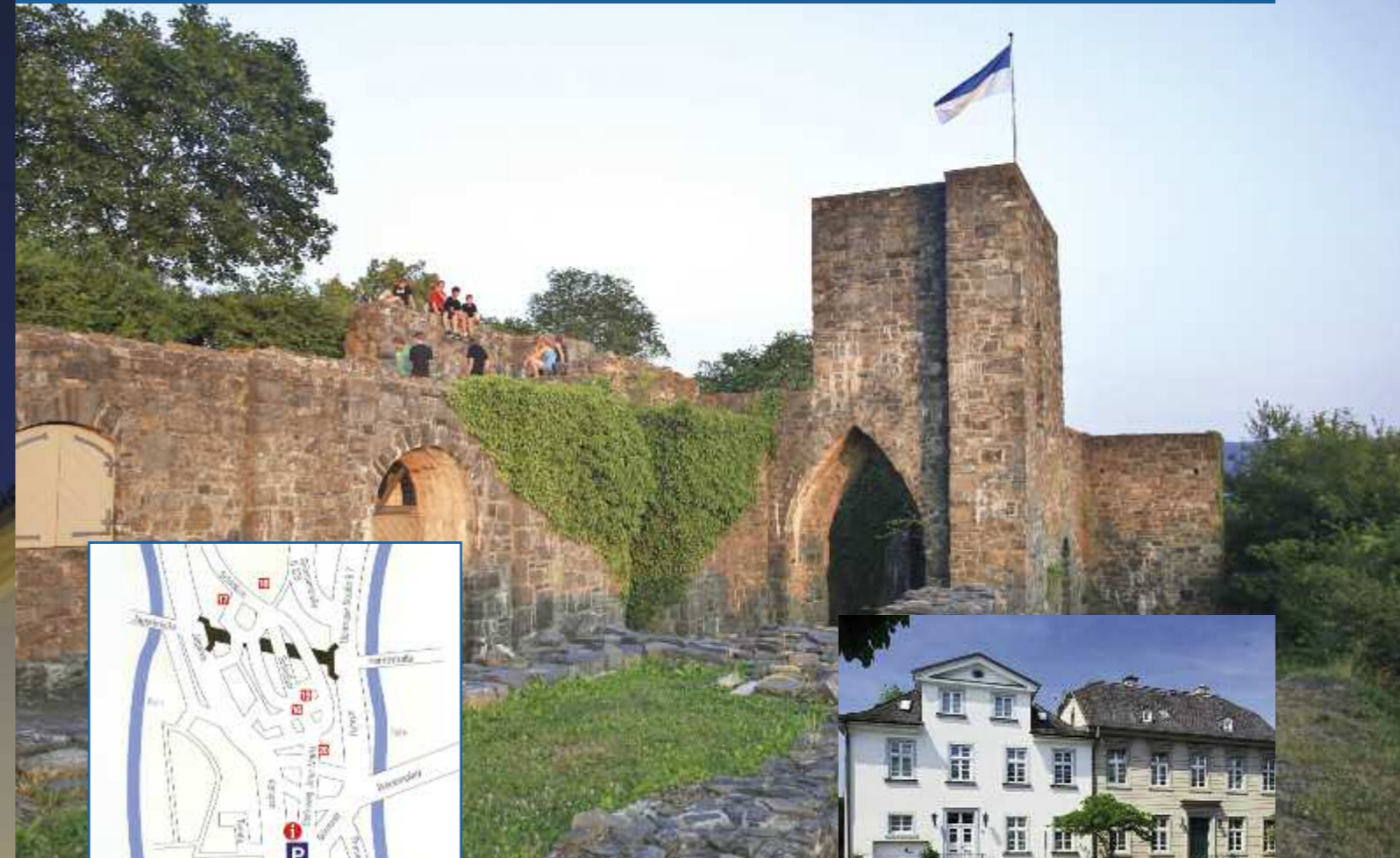
**11 - SCHLOSS HÖLLINGHOFEN**

Ein verträumt gelegenes Wasserschloss, welches sich noch heute in Privatbesitz befindet. Das Herrenhaus, ein unregelmäßiger Dreiflügelbau (17. Jhd.) mit Neuausbau (1865) und einer Erweiterung (1924) mutet renaissancehaft an.

**12 - ST. URBANUS KIRCHE**

Die Kirche in Vosswinkel stammt aus dem Jahre 1750/65 mit einer hervorragenden barocken Kirchenausstattung, von der einige Stücke aus dem 1809 aufgehobenen Prämonstratenserklöster Scheda stammen.





## SEHENSWÜRDIGKEITEN IN ALT-ARNSBERG

### 13 - KLASSIZISMUS-VIERTEL

1816 kamen die Preußen nach Arnsberg und machten es zur Regierungsstadt. Für die Beamten aus Berlin wurden „angemessene“ Unterkünfte unter der Oberaufsicht von Karl Friedrich von Schinkel gebaut. Klassizistische Straßenzüge am Neumarkt mit der Auferstehungskirche, Königstraße und Brückenplatz prägen bis heute das Stadtbild. Schön restauriert und einen Besuch wert: Gartenhäuser aus der Preußenzeit in der Twiete.

### 14 - PROPSTEIKIRCHE ST. LAURENTIUS (KLOSTER WEDINGHAUSEN)

Neben der Kirche sind bis heute noch zwei Flügel des Kreuzganges mit Sakristei, Kapitelsaal und Grafenkapelle sowie Gymnasialgebäude und Bibliothek erhalten.

### 15 - EHMSSEN-DENKMAL

Das Denkmal ist dem Forstrat Ehmssen gewidmet, der 1890 in Arnsberg den Sauerländischen

Gebirgsverein (SGV) gründete. Von hier hat man einen schönen Blick auf die Stadt.

### 16 - ALTER MARKT

Das Alte Rathaus (1710), der Glockenturm und Maximilianbrunnen (1779) bilden gemeinsam Alt-Arnsbergs „Gute Stube“. Der Glockenturm ist als Wahrzeichen der Stadt mit seiner barocken Haube weithin sichtbar.

### 17 - OBERFREISTUHL UND GRÜNER TURM

Als Sitz des westfälischen Femegerichts wurde der Oberfreistuhl erstmals 1174 erwähnt und erhielt im 15. Jahrhundert die Vollmacht, jährlich an bestimmten Tagen alle Freigrafen in Westfalen in „gemeinen Kapiteln“ zu versammeln und ihre Rechtsverhandlungen zu prüfen. Der Grüne Turm liegt in unmittelbarer Nähe zum Oberfreistuhl und ist einer der erhaltenen Wehrtürme Alt-Arnsbergs.

### 18 - SCHLOSSRUINE

Das während des siebenjährigen Krieges im Jahre 1762 nur dreißig Jahre nach der Umgestaltung durch Clemens-August zerstörte Renaissance-Schloss kann bis heute als Ruine besichtigt werden. Auf dem Schlossberg hatten schon 1100 die Grafen von Arnsberg eine erste Festung errichtet.

### 19 - STADTKAPELLE ST. GEORG

Eine gotische Hallenkirche aus dem 14. Jahrhundert direkt neben dem Glockenturm.

### 20 - LANDSBERGER HOF (SAUERLAND-MUSEUM)

Kurfürst Ernst von Bayern erbaute 1605 den Landsberger Hof als Liebeschloss. Nach der Zerstörung des Schlosses 1762 diente der Landsberger Hof vorübergehend als bischöflicher Sitz. Seit 1937 befindet sich hier das Museum des Hochsauerlandkreises.



### 1 - NEHEIMER DOM

Die Pfarrkirche St. Johannes Baptist (1894 / 1914) hatte eine Vorgängerkirche aus dem Jahre 1822. Wegen ihrer Größe und Wuchtigkeit wird sie auch der „Sauerländer Dom“ genannt.

### 2 - SYNAGOGUE

(Mendener Straße)  
Wurde 1875 erbaut und in der Pogromnacht 1938 stark beschädigt. Nach verschiedenen Nutzungen wurde das Gebäude in den 80er Jahren hervorragend restauriert.

### 3 - FRESEKENHOF

Das heutige Gebäude geht auf das Jahr 1680 zurück. Es wurde unmittelbar auf der Neheimer Stadtmauer erbaut, sicherte das Stadttor zur Ruhrbrücke und beherbergt heute verschiedene Vereine sowie die Franz-Stock-Ausstellung.

### 4 - BURGHHAUS GRANSAU (Burgstraße) und CHRISTUSKIRCHE

Das Haus befand sich im 15. und 16. Jhd. im Besitz der Erbdrosten von Fürstenberg-Neheim, seit 1763 bis heute im Besitz der Familie Cosack. Die zunehmende Industrialisierung Neheims führte dazu, dass durch die neu zugezogenen Bürger die evangelische Gemeinde wuchs und den Bau eines Gotteshauses erforderlich machte. 1862 wurde die aus Bruchstein gebaute neugotische Christuskirche eingeweiht. Doch

schon bald war die Kirche zu klein und musste erweitert werden.

### 5 - DROSTENHOF (Burgstraße)

Der Hof ist eines der ältesten noch erhaltenen Gebäude in Neheim und Geburtshaus von Wilhelm von Fürstenberg, der im 16. Jhd. deutscher Ordensmeister in Livland war.

### STADTFÜHRUNGEN IN NEHEIM

Am 1. Samstag im Monat (April bis Oktober) jeweils um 14 Uhr ab Fresekenhof, Burgstraße.



# ARNSBERG ERLEBEN

Der städtische Veranstaltungskalender ist das ganze Jahr über prall gefüllt und es ist für jeden Geschmack etwas dabei.

Das feierliche Osterfeuer-Schauspiel mit Fackelprozession, bengalischer Beleuchtung und Höhenfeuerwerk im historischen Arnsberg ist ein jahrhundertalter Brauch und zählt zu den markantesten Osterfeuerveranstaltungen in ganz Nordwest-Deutschland.

Der Hüstener Käsemarkt ist unter Genießern weit über die Grenzen der Stadt hinaus bekannt und bietet rund um die internationalen Käsespezialitäten begleitende Erzeugnisse aus verschiedenen Regionen an.

Fröhlich, farbenfroh und in musikalischer Vielfalt präsentieren sich die Arnsberger Woche mit Ruinenfest.

Volksfeststimmung herrscht ebenfalls bei den Veranstaltungen Neheim live und den zahlreichen Schützenfesten, die in allen Ortsteilen gefeiert werden.

Zu den überragenden Veranstaltungen in Arnsberg zählt die 1000jährige Hüstener Kirmes, die jedes Jahr am zweiten Septemberwochenende Anziehungspunkt für weit über 100.000 Besucher ist.



Zum Jahresabschluss beeindruckt ein liebevoll gestalteter Weihnachtsmarkt die Gäste. Die bildschön dekorierte Budenstadt inmitten von Arnsberg lädt zum Bummeln und Verweilen ein.



Der Wildwald-Weihnachtsmarkt in Vosswinkel bietet am 2. und 3. Adventswochenende für Naturgenießer ein ganz anderes, aber ebenso stimmungsvolles Bild inmitten der wundervollen Waldkulisse.



# KULTURVIELFALT



Konzerte, Theater, Kleinkunst, sehenswerte Ausstellungen sowie eine Fülle von abwechslungsreichen Veranstaltungen prägen Arnbergs kulturelle Seite.

Der alljährlich stattfindende **Kunstsommer Arnberg** zeigt das ganze Spektrum der Kunst und hat sich mit seinen Sommerateliers zu einem Kulturfest mit überregionaler Anziehungskraft entwickelt.

Eine Plattform für die Begegnung mit der internationalen und zeitgenössischen Kunst bietet der **Kunstverein Arnberg**.

Auf dem ehemaligen Werksge­lände der Firma Kaiserleuchten in der Neheimer Mohnstraße befindet sich das „**Kunstwerk**“, eines der kreativen Zentren Arnbergs. Fotografen, Filmemacher, Musiker, Eventleute, Designer und freie Künstler arbeiten und präsentieren ihre Werke im Kunstwerk.

Das **Sauerland-Museum** widmet sich neben immer wieder neuen Themasausstellungen der weitver­zweigten Geschichte des kurkölni-

schen Sauerlandes von den Anfängen bis in die Nachkriegszeit des zweiten Weltkrieges.

Die Gruppe **SEPIA** ist im KUNSTRAUM SEPIA vertreten und hat sich zum Ziel gesetzt, mit Ausstellungen und überregional bekannten Künstlern, Künstlergesprächen, multimedialen Events und Lesungen Impulse für eine kulturelle Vielfalt in Arnberg zu geben.



## Darstellende Kunst

In dem außergewöhnlichen Ambiente der KunstSchmiede Arnberg hat das **TEATRON THEATER** seine feste Spielstätte. Professionelle Theaterinszenierungen für das internationale Publikum, die Durchführung von Workshops im Bereich Regie, Dramaturgie und Schauspiel sowie die Organisation eines jährlichen Theaterfestivals gehören zum Aufgabenbereich der regionalen Kulturarbeit. Comedy, Kabarett und musikalische Darbietungen ergänzen das Programm.



## Im Sauerland-Theater

zeigen bewährte Bühnen mit namhaften Darstellern bekannte Stücke: Ob Klassiker, Komödie, Drama und auch Musical – das Programm ist vielschichtig und anspruchsvoll.

## Freilichtbühne Herdringen

Die Freilichtbühne Herdringen zeigt in ihrem jährlich wechselnden Sommerprogramm jeweils zwei Neuinszenierungen. Ein Theaterstück wendet sich an Familien mit Kindern und ein weiteres Stück spricht in erster Linie erwachsene Besucher an.

Inszenierungen wie Don Camillo und Peppone, Peter Pan, Die Feuerzangenbowle, Das Dschungelbuch, Räuber Hotzenplotz, Max und Moritz, Rabbatz im Zauberwald und viele andere Stücke begeistern Jahr für Jahr viele tausend Gäste.







## TAFELN WIE DIE RITTERSLEUT' RITTERMAHL IM KNAPPENSAAL

Das einstige Schloss der Arnberger Grafen und Kölner Kurfürsten bietet mit seinem historischen Knappensaal den außergewöhnlichen Rahmen für eine gelungene Feier im Stile des Mittelalters. Wir lassen für Sie eine stilvolle Tafelrunde aufdecken und gestalten das Rahmenprogramm mit professionellen Akteuren, die es gekonnt verste-

hen, unter Einbeziehung des Publikums ein „mittelalterliches Spectaculum“ der Extraklasse zu bieten. Das Ambiente des Saales, der in dieser Originalität nur selten zu finden ist, wird Sie ebenso begeistern, wie das Spiel unserer Gaukler und Musiker. An historische Vorbilder angelehnte Kostüme, herzhaftes Speisen auf handgetöpftem Stein-

zeug und das kurzweilige Rahmenprogramm werden Sie ganz sicher beeindrucken.

**Buchbar als Abendprogramm sowie als Wochenendarrangement mit 1 oder 2 Übernachtungen und weiteren Leistungen wie z.B. Armbrustschießen.**



### Licht- und Medienturm

Der historische Limpsturm an der Bergstraße in Arnberg ist seit 2012 eine begehbare Camera Obscura. Etwa 40 begehbare Camera Obscura sind derzeit weltweit bekannt. Die Arnberger Kamera ist im weltweit ältesten Gebäude (1293) untergebracht. Eine Bildergalerie mit Camera Obscura Fotografien und eine multimediale Präsentation ergänzen die Arnberger Kamera. Alleinstellungsmerkmal ist auch die horizontale Bauweise der Kamera, sowie das Prinzip der Bilddarstellung mittels Durchsicht.



### Flüsterhäuschen

wird das Ehmsendenkmal aufgrund seiner Akustik liebevoll im Volksmund genannt. Das Häuschen liegt idyllisch in einem Waldstück, von wo aus man einen wunderschönen Ausblick auf die historische Stadt Arnberg genießt.

Der romantische Ort im Eichholz ist bis heute ein beliebtes Besuchsziel für Wanderer, Familien und Liebesspaare.



### Historische Bürgergärten Arnberg

Eine kleine grüne Oase inmitten von Arnberg findet man in der Twiete, wo zwei sorgfältig restaurierte klassizistische Gartenhäuser von der Gartenarchitektur der Preußen zeugen. Die Gartenhäuser mit ihren Prachtstaudenbeeten definieren die Zielpunkte der Gartenwege. Rampen erschließen die Kellerräume der Gartenhäuser, Serpentinwege führen den Hang in Richtung Mühlengraben hinunter. Mit der Öffnung der südwestlich gelegenen Brücke schließt die Gartenanlage an den Uferweg und damit an den RuhrtalRadweg an.



# EINKAUFEN MIT FLAIR

Die Einkaufswelt im Stadtteil Neheim ist von modernen Geschäftshäusern und einer lebendigen Veranstaltungskultur geprägt.

„Das Shopping-Center unter freiem Himmel“ ist bestens frequentierter Anziehungspunkt für die ganze Region. Mehr als 180 vielfach von Inhabern geführte Geschäfte mit dem Gespür für das besondere Angebot und zahlreiche große Namen sind hier zu finden.



## SHOPPEN UND FLANIEREN

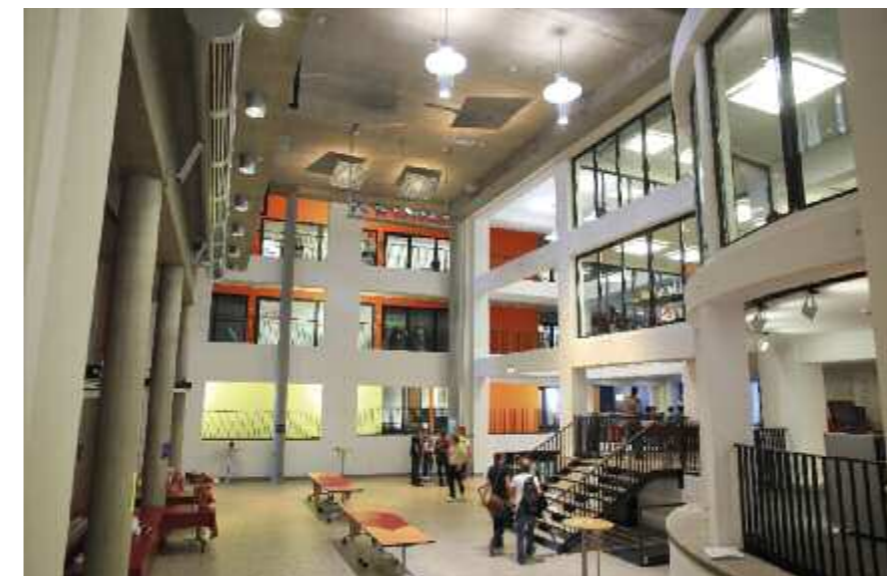
Der großzügig angelegte Einkaufsbezirk von Neheim erstreckt sich zwischen Gransauplatz und Engelbertplatz. Attraktive Geschäfte, Boutiquen, Cafés und Restaurants fügen sich in den Straßen nahtlos aneinander. Nette Straßenlokale bieten Raum für erholsame Pausen und laden zum Sehen und Gesehenwerden ein.

Herzstück der Innenstadt ist die Pfarrkirche St. Johannes Baptist am Neheimer Markt. Hier geht es an

jedem Mittwoch und Samstag lebhaft zu, wenn sich Einheimische und Besucher zum Wochenmarkt treffen.

Regelmäßige Wochenmärkte und weitere Einkaufsmöglichkeiten findet man ebenfalls in den Stadtteilen Arnberg und Hüsten. Auf dem Gutenbergplatz in Arnberg und dem Hüstener Markt finden sich allwöchentlich Marktbetreiber ein und bieten ihre Frischwaren an.

**Wochenmärkte in der Stadt Arnberg:**  
Neheim am Mittwoch und Samstag  
Arnberg am Donnerstag und Samstag  
Hüsten am Dienstag und Freitag



# SCHWIMMSPASS UND WELLNESS FÜR DIE GANZE FAMILIE



Nass



## Freizeitbad NASS

Ganzjährig verbindet das Freizeitbad NASS Schwimmspaß mit einem umfassenden Wellness-, Freizeit- und Sportangebot. Wählen kann man zwischen elf verschiedenen Sauna- und Dampfbadeangeboten.

Schwimmfans finden in dem 25 Meter großen Sportbecken auf sieben Bahnen optimale Trainingsmöglichkeiten. Wassergenießer können sich in einem 320 Quadratmeter großen Erlebnisbecken mit Strömungskanal, Unterwassersprudelliegen und Massagedüsen treiben lassen sowie in zwei heißen Whirlpools entspannen.

Auch für jede Menge Aktion ist gesorgt. Ein großer Spaß für Jung und Alt ist die 80 Meter lange Rutsche. Wasserspielgeräte garantieren am Wochenende und in den Ferien, dass es den kleinen Gästen nicht langweilig wird.

Im Außenbereich laden ein Natursolebecken und eine Saline zum gesunden Verweilen ein. Hier kann man sich im Liegestuhl ausruhen, spazieren gehen und tief durchatmen. Die einzige Thermalsole-

quelle des Sauerlandes wirkt wie eine „frische Meeresbrise“.

## Baden im Freien

Badespaß für die ganze Familie bietet das **Freibad Storchennest** in Arnsberg. Umsäumt von Wiesen und an zentraler Stelle mit Spielgeräten für Kinder und Tischtennisplatten ausgestattet kann man sich hier den ganzen Tag an der frischen Luft aufhalten. Gegen Gebühr können Liegen ausgeliehen werden. Ein Solarium steht bei zusätzlicher Gebühr zur Verfügung.

Das **Freibad Neheim** liegt inmitten großer Grünflächen und ist mit den 8 x 50 m Bahnen schon seit Jahrzehnten Austragungsort für internationale Schwimmfeste.

Die **Naturidyllen Möhnesee, Sorpesee und Hennesee** liegen ganz nah bei Arnsberg. Gepflegte Strandbäder laden dazu ein, sich im kühlen Nass zu erfrischen. Mit Ausflugschiffen kann man Rundfahrten auf den Seen unternehmen, sich ein Boot mieten, tauchen oder sich auf einer Luftmatratze treiben lassen.



# NATUR GENIESSEN



## KURFÜRSTLICHER THIERGARTEN ARNSBERG

Mit mehr als vierzig Erlebnisstationen ist der „Kurfürstliche Thiergarten Arnsberg“ der abwechslungsreichste Wanderweg in Arnsberg. Kultur und Natur bilden hier eine wunderbare Symbiose. Der Rundweg dokumentiert die geschichtliche Entwicklung im Stadt-

teil Alt-Arnsberg und macht diese anhand zahlreicher "Erlebnisstationen" sichtbar.

Entlang eines kulturhistorischen Themenweges geben vielfältige Stationen Einblicke in die 800jährige geschichtliche Entwicklung des

kurfürstlichen Thiergarten Arnsberg und dessen Bedeutung für die damalige Zeit.

Alle Erlebnispunkte der etwa 12 km langen Wanderroute sind sehr behutsam und ohne wesentliche Eingriffe kenntlich gemacht worden.



# WANDERN & GENIESSEN

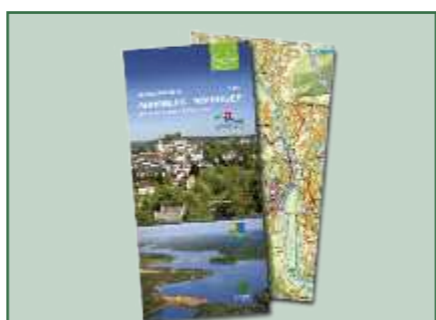


## WANDERLUST

Weitläufige Waldflächen prägen das Bild der Stadt und der Umgebung, denn die Stadt Arnberg liegt in einem der größten zusammenhängenden Waldgebiete Deutschlands.

Der Naturpark Arnberger Wald ist einmaliges Naturschutzgebiet und lädt mit seinem vorbildlich erschlossenen Wanderwegenetz zu purem Naturgenuss ein. Der Premium - Wanderweg, die Sauerland-Waldroute, führt auf einem zauberhaft-mystischen Weg von Marsberg mitten durch die histori-

sche Stadt Arnberg bis nach Iserlohn. Wanderer haben die Qual der Wahl, denn in Arnberg beginnen und kreuzen sich zahlreiche Wanderwege.



Wanderkarte Arnberg-Möhnesee im Maßstab 1 : 25.000. Erhältlich beim Verkehrsverein Arnberg und im Buchhandel.

## SAUERLAND WALDROUTE - STRESS UND HEKTIK AUSSCHALTEN

Zauberhaft mystisch und immer anders – so ist die Sauerland-Waldroute. Auf der 240 km langen Streckenwanderung zwischen Iserlohn und Marsberg entdeckt man eine einzigartige Tier- und Pflanzenwelt und faszinierende Naturschauspiele. Der Weg durch Moore, Bachschwinden und Urwälder wird zu einem unvergesslichen Erlebnis für Körper, Geist und Seele.

Magie & Mystik begegnen Ihnen hier auf Schritt und Tritt. Die Höhlen am Wegesrand sind Zeugen so

mancher Geschichte. Ob kurzer Spaziergang, ausgedehnte Wanderung oder besonders erlebnisintensiver Urlaub:

Weit vom Alltag entfernt ist die Sauerland-Waldroute doch ganz nah: Viele Einstiegstore sind mit Bus und Bahn schnell zu erreichen. Von dort bringen Sie gut markierte Wege und ein übersichtlich ausgeschildertes Wegenetz auf den Weg.

Darüber hinaus bieten die Orte am Wegesrand zahlreiche Zu- und

Rundwege, damit die kleine Wanderung ebenso zum wohltuenden Erlebnis wird wie die Mehr-Tages-Tour über die gesamte Waldroute - wanderfreundliche Gastbetriebe inklusive.



### Dreieckswanderung

Auf einer Wanderung im Dreieck Arnberg - Möhnesee - Warstein entdecken Wanderer die abwechslungsreiche, intakte Landschaft. Berge und Täler, Bachläufe und Seen, Weitsichten und dichte Wälder wechseln sich ab mit schönen Ortschaften. Die Pflanzen- und Tierwelt im Arnberger Wald präsentiert sich in ungeahnter Artenvielfalt und gestattet so immer wieder wechselnde Ansichten. Ruhe und Erholung begegnen dem Wanderer auf Schritt und Tritt.

Hier kann man Verweilen und Innehalten, den Wald mit zügigen Schritten erkunden und sich an den Schätzen der Natur erfreuen.





## SCHÖNE AUSSICHTEN AUF PANORAMAWEGEN

Die **Arnberger Aussichtsrouten** ist ein Teilstück der Sauerland Waldroute und verläuft rund 20 km um das historische Arnberg.

Der **Panoramaweg Oeventrop** ist 16 km lang und zählt zu den schönsten Rundwanderstrecken der Region.

Die Freiheit Hüsten kann man sich auf dem 18 km langen **Hüstener Freiheitsweg** auch etappenweise erschließen.

Rund um Herdringen und mit Aussicht auf das Schloss Herdringen führt der **Panoramaweg Herdringen**, der verschiedene Ein- und Ausstiegsmöglichkeiten bietet.

Der **V-Rundweg Voßwinkel** ist ein 12 km langer Weg, der durch die schönsten Ecken des Dorfes führt.

Der **Poesiepfad Rumbeck** richtet sich mit seinen gut angelegten Wegen nicht nur an Literaturfans. Der Weg am Mühlbach, an dem der Poesie-Pfad installiert ist, zeichnet sich vor allem durch seine moderate Steigung und einen

komfortablen Ausbau aus. Er ist auch mit Rollstühlen befahrbar und als Rundweg von zwei Kilometer Länge innerhalb etwa einer Stunde zu bewältigen.

Ereignisreich sind die Wanderungen im **Wildwald Vosswinkel**, wo Begegnungen zwischen Mensch und heimischer Tierwelt zum Programm gehören. Das 12 km lange Wanderwegenetz bietet neben herrlicher Ruhe und Erholung die Möglichkeit von den Aussichtskanzeln Wildschweine, Rot-, Damm- und Muffelwild zu beobachten.

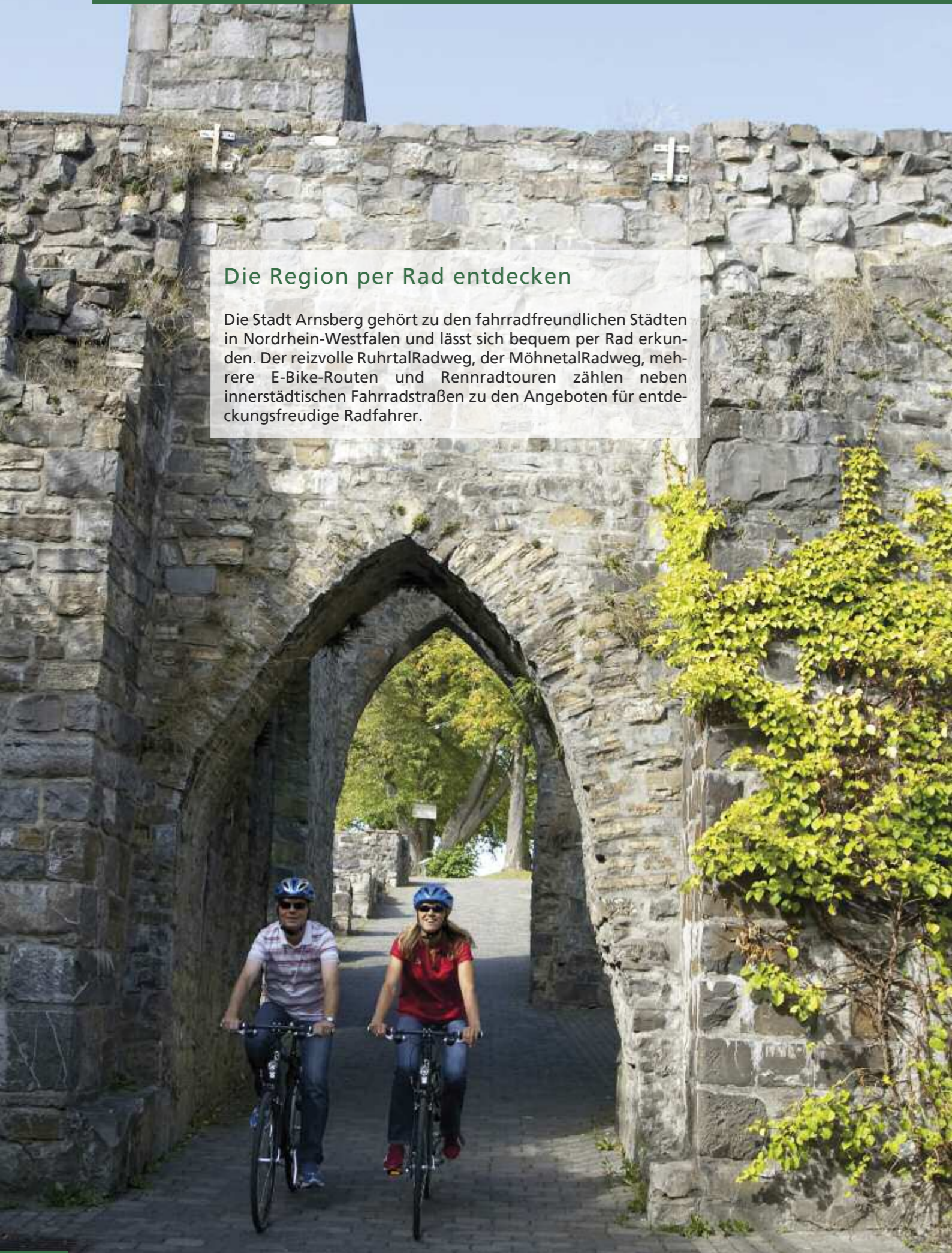
Verschlungene Pfade führen neugierige Naturforscher durch die Lebenswelt von Wildschweinen, Fledermäusen und Salamandern bis hinein in den tiefen „Urwald“. Für Kinder wird es besonders spannend, wenn der Waldlehrer die Wildschweine mit seinem Jagdhorn zur Fütterung ruft (täglich 14.30 Uhr), wenn sie in der Dunkelheit am Lagerfeuer Stockbrot backen oder auf dem Floß unbekannte Gewässer erkunden. Ganz naturverbundene Abenteurer lauschen den Geräuschen des

Waldes nicht nur am knisternden Feuer, sondern übernachten sogar im Wildwald. Der Besuch des Haarkhofes mit Streichelzoo lohnt sich ebenso für Jung und Alt wie die gemütliche Stärkung auf der Teichterrasse oder am offenen Kamin.

Für die dunkle Jahreszeit sehr empfehlenswert: die Hirschbrunft im Herbst und der Weihnachtswaldmarkt am 2. und 3. Adventswochenende.

Lassen Sie Ihrer Lust auf Bewegung in der Natur freien Lauf. Eine gute Wanderkarte sollten Sie nicht vergessen.





### Die Region per Rad entdecken

Die Stadt Arnberg gehört zu den fahrradfreundlichen Städten in Nordrhein-Westfalen und lässt sich bequem per Rad erkunden. Der reizvolle RuhrtalRadweg, der MöhnetalRadweg, mehrere E-Bike-Routen und Rennradtouren zählen neben innerstädtischen Fahrradstraßen zu den Angeboten für entdeckungsfreudige Radfahrer.

## DIE REGION PER RAD ENTDECKEN



### DER MÖHNETALRADWEG

Auf dieser Route erleben Tourenradler das nördliche Sauerland abseits von Steigungen. Anfangs geht es über ehemalige Bahntrassen und später entlang des Südufers des Möhnesees. Der Radweg verbindet die Städte Brilon mit Arnberg-Neheim. **Länge der Tour: 70 km**



### E-BIKE-TOUREN

Mit „Rückenwind“ können Sie sich bei unseren E-Bike-Touren zur Berg- und Talfahrt aufmachen. Drei schöne Entdecker-Touren beginnen direkt im Stadtgebiet von Arnberg.

#### Wildwald-Tour

Die Route liegt im Nordwesten des Stadtgebietes Arnberg. Durch das Ruhrtal fährt man ab Neheim bis nach Wickede. Dann wird man durch das Naturschutzgebiet „Schwarzer Weg“ bis zum Wildwald Voßwinkel geführt und von dort über Vosswinkel zurück nach Neheim. Tourbeginn ist am DB-Bahnhof Neheim-Hüsten.



#### Möhnesee-Tour

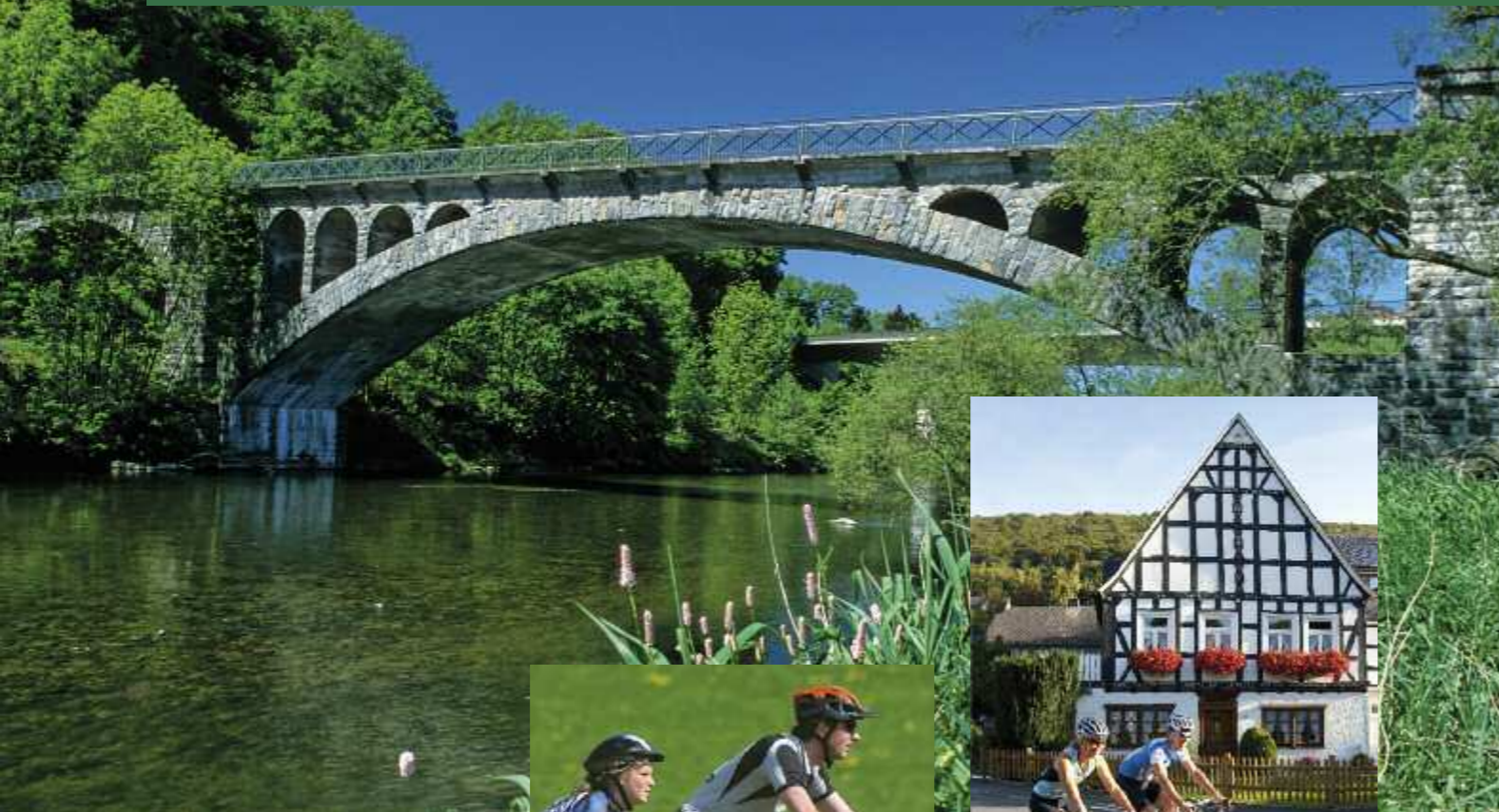
Die Route führt ab dem Ortsteil Hüsten in das Erholungsgebiet Möhnesee, einem der zahlreichen Stauseen im Sauerland. Dann fährt man ostwärts entlang der Heve und der Stadtgrenze von Arnberg durch den Arnberger Wald zurück ins Ruhrtal und von dort auf dem Ruhrtal-Radweg über Alt-Arnberg wieder nach Hüsten. Tourbeginn ist das Freizeitbad NASS in Arnberg-Hüsten.



#### Drei-Klöster-Tour

Drei sehenswerte Kloster stehen im Mittelpunkt dieser Radtour. Die Route verläuft weitgehend im zentralen Stadtgebiet zwischen Arnberg und Hüsten auf dem RuhrtalRadweg bzw. dem im Ruhrtal verlaufendem landesweiten Radwegenetz. Im Westen, abseits der Tallage, nach Hüsten, Herdringen und dem Kloster Oelinghausen sind größere Steigungen zu befahren. Im Osten befindet sich eine Steigungsstrecke zwischen Rumbeck und Alt-Arnberg. Tourbeginn ist der Neumarkt in Arnberg.





## RENNRADTOUREN

Gute Bedingungen finden Rennradfahrer im Sauerland. Verkehrsarme Nebenstraßen, glatter Asphalt und interessante Routen zeichnen die Region aus. In Arnsberg befindet sich eines der Rennradtourportale. Im Bereich der Jägerbrücke beginnen vier Touren mit unterschiedlichen Anforderungsprofilen.

### Ruhr & Sorpe

Die Highlights dieser kurzen Tour zwischen Arnsberg und Sundern sind die Arnsberger Ruhrschleife und die Sorpetalsperre. Zunächst führt die Strecke durch das Seufzertal und über Hachen an das Westufer der schönen Sorpetalsperre. Nach Sundern wartet der Ochsenkopf mit 170 Höhenmetern und einigen Serpentinaugen, bevor es entlang der Ruhr zurück zum Ausgangspunkt geht. Länge der Tour: 44,2 km

### Stadt - Land - Fluss

Auf dieser langen Rennrad-Tour erlebt man zahlreiche Highlights: Auf der einen Seite durchquert man die attraktiven Städte Warstein, Arnsberg und Soest. Auf der anderen Seite beeindruckt die landschaftliche Idylle am Möhnesee. Und die Ruhr begleitet uns auch noch ein Stück des Weges. Länge der Tour: 120,9 km

### Drei-Seen-Schleife

Im Fokus dieser langen Tour von Arnsberg aus stehen drei der bekanntesten Stauseen des Sauerlandes: der Möhnesee, der Sorpese bei Sundern und der Hennese bei Meschede. Länge der Tour: 125 km

### Möhne & Arnsberger Wald

Der Arnsberger Wald und der schöne Möhnesee stehen im Mittelpunkt dieser langen und schweren Rennrad-Tour. Nach dem Start in Arnsberg führt die Route durch den Arnsberger Wald an den schönen Möhnesee, der fast komplett umrundet wird. Hinter Hirschberg steht ein längerer, aber moderater Anstieg über den Lattenberg an, bevor es wellig über die Dörfer Berge und Calle nach Meschede geht. Nach dem Flugplatz Schüren folgt eine schnelle Abfahrt nach Wenholthausen und ein längerer Anstieg in die Biermetropole Grevenstein. Über die Hellefelder Höhe führt der Weg zurück nach Arnsberg. Länge der Tour: 134 km

## HEIMLICHE HAUPTSTADT AM RUHRTALRADWEG

Der RuhrtalRadweg verbindet Natur und Kultur wie kein anderer Flussradweg und führt auf seinem 230 km langen, spannungsgeladenen Weg von Winterberg bis nach Duisburg.

In Arnsberg wurde der RuhrtalRadweg in den letzten Jahre kontinuierlich ausgebaut. Informations-

portale für Radtouristen, mehrere schöne Rastplätze, angenehme Gastronomiebetriebe, die sorgsame Renaturierung der Ruhr, die Verlegung des Weges auf attraktive Teilstücke, die gute Anbindung an innerstädtische Bereiche und hilfsbereite Ranger gehören in Arnsberg zu den Annehmlichkeiten für die radelnden Besucher.

### Gäsetipp:

Unsere mehrtägigen Angebote für Flussradwanderer „Erlebnistour an der Ruhr“ und „Rendezvous mit der Ruhr“ sind perfekt ausgearbeitet und lassen Zeit und Raum für interessante Entdeckungen.

Info und Buchung:  
[www.arnsberg-info.de](http://www.arnsberg-info.de)



E-Bike-Verleihstation  
in Arnsberg:

Hotel Menge an der Schlacht  
Ruhrstraße 60 · 59821 Arnsberg  
Telefon 0 29 31 - 52 52 -0







Verkehrsverein Arnsberg e.V.  
Neumarkt 6 · 59821 Arnsberg  
Telefon 02931 - 40 55  
info@arnsberg-info.de  
www.arnsberg-info.de

Herausgeber:  
Verkehrsverein Arnsberg e.V.  
Neumarkt 6 · 59821 Arnsberg  
Verantwortlich im Sinne des Presserechts:  
Karin Hahn, Verkehrsverein Arnsberg e.V.  
Layout: Ralf Gölzenleuchter  
Druck und Layout Verzeichnis:  
becker druck · F.W. Becker GmbH  
Grafenstr. 46 · 59821 Arnsberg  
Telefon 02931-52190  
info@becker-druck.de  
www.becker-druck.de

Fotos:  
Julian Stratenschulte stratenschulte.de  
Wolfgang Detemple photo-detemple.de  
Ralf Gölzenleuchter rg-grafik.de  
Christoph Meinschäfer  
Christoph Meinschäfer.de  
Sauerland-Tourismus - Stromberg  
Hans Blossy (Luftbildaufnahmen)  
Jörg Hempel Photodesign Aachen  
Jochem Ottersbach

Sonstige Fotos: privat  
© Alle verwendeten Texte, Fotos und Grafiken  
sind urheberrechtlich geschützt.



www.arnsberg-info.de